

Le nouveau bâtiment Glismatta est exemplaire pour l'architecture contemporaine du Haut-Valais, il s'intègre parfaitement dans son environnement.

Une conception contemporaine d'appartements haut de gamme



Marianne Kürsteiner (texte),
Thomas Andenmatten (photos)

Les architectes Gerold Vomsattel et Rita Wagner ont fondé le bureau Vomsattel Wagner Architekten à Viège en 2006. L'entreprise assure la conception et l'exécution de nouvelles constructions, ainsi que des transformations et des rénovations. Le bureau est particulièrement renommé pour son architecture de qualité et son architecture paysagère, qui lui ont permis de remporter plusieurs concours locaux et inter-régionaux. Une approche exigeante de l'architecture contemporaine fonde également la réputation du bureau. Aussi, lorsque le jeune couple maître d'ouvrage a pris la décision de construire un immeuble d'appartements de haut standing destinés à la cession en propriété, il s'est adressé à eux tout naturellement.

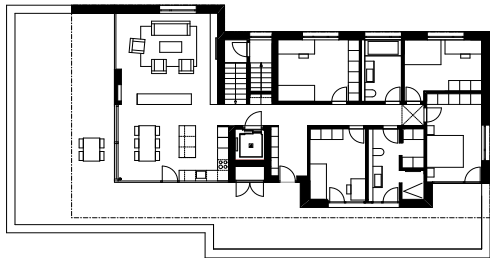
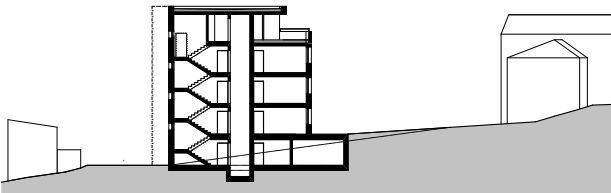
Le cahier des charges indiquait que l'immeuble devait offrir aux futurs propriétaires des appartements haut de gamme, avec des plans d'étage fonctionnels. A partir de ces éléments et en s'inspirant du lieu et du contexte, les architectes ont présenté un projet dans lequel la vie à travers les espaces joue un rôle central. La salle à manger et la cuisine sont orientées vers le sud et le séjour vers le nord, en direction de la vue extérieure sur la vallée ou sur la montagne. Des loggias généreuses enrichissent la qualité de vie. Grâce à un échange de terrain, il leur a été possible d'intégrer un penthouse de 6,5 pièces dans le bâtiment.

En ce qui concerne le choix des matériaux, le bureau Vomsattel Wagner, fidèle à sa philosophie, a donné la préférence à l'authenticité et à la qualité. En évitant l'accumulation de technologies hétérogènes, l'utilisation de matériaux simples mais nobles comme le bois, le plâtre et les carreaux a été privilégiée. La façade sombre et compacte a été enduite d'une couche de crépi brossé.

Un large éventail de demandes personnalisées

Au cours du temps de planification d'un an et demi puis de la période de construction d'un an et trois mois, les architectes ont répondu individuellement aux exigences élevées des propriétaires, dont les demandes de personnalisation étaient nombreuses et

La façade sombre et compacte présente un contraste intéressant avec l'environnement.



très variées. Par conséquent, l'intervention des fournisseurs et des fabricants des appareils a suivi les souhaits très différents de chaque propriétaire.

De plus, une priorité absolue a été donnée à la présence sur place quotidienne de la direction du chantier pour assurer le contrôle de la qualité, et le suivi des différentes entreprises impliquées dans la construction. Celles-ci se trouvent de plus en plus sous pression pour gérer les délais de réalisation, et une coordination intense est nécessaire entre les différents corps de métiers. Néanmoins, le bureau d'architectes qualifié de positive la coopération entre les entreprises engagées dans le projet.

Des plans d'étage intéressants

L'immeuble contemporain d'appartements, compact et légèrement décalé, présente des plans d'étage bien

organisés et intéressants. Le volume est intégré dans sa forme et sa matérialisation avec un enduit brossé gris-brun foncé et des éléments métalliques foncés qui s'intègrent facilement dans l'environnement naturel tout en donnant une touche élégante. L'intérieur est dominé par des couleurs contrastées et le sol habillé de lames en chêne naturel – ce qui rend les pièces très accueillantes et chaleureuses.

La lumière naturelle fait partie des éléments forts de ce projet, en effet dans chaque appartement, les fenêtres sont disposées sur 3 côtés de façade, ce qui permet un éclairage optimal.

Bien que l'immeuble ne réponde pas à la norme Minergie, l'isolation thermique correspond aux exigences de Minergie. La ventilation partiellement contrôlée et le choix de la pompe à chaleur géothermique permettent un bilan écologique positif. ●

Bleu ciel et anthracite en parfaite harmonie.

La cuisine a été aménagée individuellement pour chaque appartement.

Le penthouse offre une vue panoramique sur la nature.

La coupe de l'immeuble montre bien son intégration dans le terrain.

Plan du généreux penthouse avec 6,5 pièces.